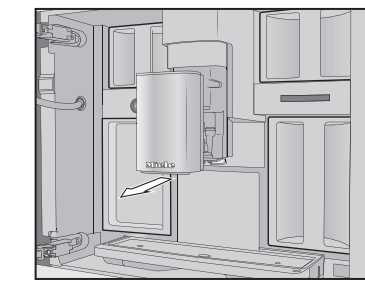


Čištění a ošetřování

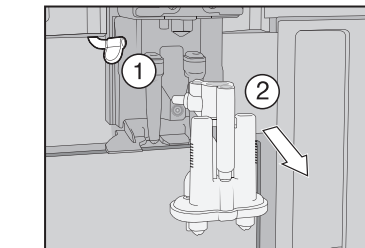
Čištění centrálních trysek

Nerezový kryt centrálních trysek čistíte výhradně **ručně**.

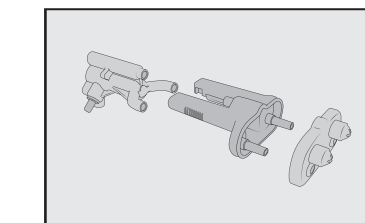
- Otevřete dvířka přístroje.



- Sundejte nerezový kryt centrálních trysek a vyčistěte ho.



- Uvolněte rozvody mléka z výpustní jednotky ①. Vytáhněte výpustní jednotku dolů ②.



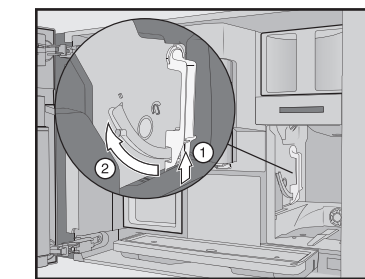
- Rozložte výpustní jednotku na 3 součásti.
- Všechny součásti důkladně vyčistěte. Plochu na centrálních tryskách vyčistěte vlhkou houbovou utěrkou.
- Složte znovu výpustní jednotku.

- Nasuňte výpustní jednotku opět do centrálních trysek a nasadte kryt z nerez oceli.
- Potvrďte hlášení pomocí OK.

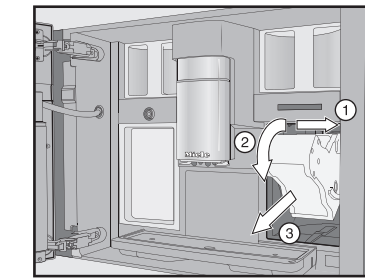
Vyjmutí a ruční čištění spařovací jednotky

Čistěte spařovací jednotku výhradně **ručně** teplou vodou **bez čisticího prostředku**.

- Otevřete dvířka přístroje a odejměte zásobník na vodu.



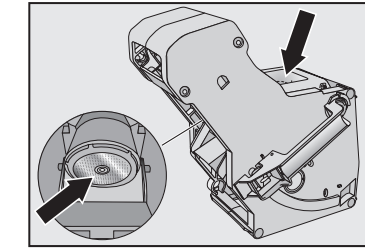
- Tiskněte tlačítko dole na rukojeti spařovací jednotky ① a otočte přitom rukojeť dopředu ②.



- Vytáhněte spařovací jednotku nejprve do strany ① a potom dopředu ②. Spařovací jednotku při tom skloňte dopředu ③.

Po vytažení spařovací jednotky neměňte polohu rukojeti na spařovací jednotce.

- Vyčistěte spařovací jednotku **ručně** pod tekoucí teplou vodou.



- Očte zbytky kávy ze sítěk (šipky).
- Usušte trychtýř spařovací jednotky.
- Vyčistěte pečlivě vnitřní prostor kávovaru.
- Zasuňte spařovací jednotku do kávovaru.

- Zajistěte spařovací jednotku: podržte stisknuté tlačítko dole na rukojeti spařovací jednotky a otočte přitom rukojeť doprava.
- Zavřete dvířka přístroje.
- Řiďte se dalšími pokyny na displeji.

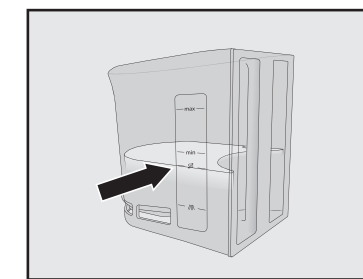
Po umytí je postup ukončen.

Servisní program „Odvápnění přístroje“

Na odvápnění budete potřebovat 2 odvápnovací tablety.

Na displeji se objeví hlášení „odvápnit přístroj“.

- Stiskněte OK.
- Spustí se servisní program.
- Řiďte se pokyny na displeji.



- Naplňte zásobník na vodu vlažnou vodou až po odvápnovací značku ☒.
- Dejte do vody 2 odvápnovací tablety.
- Zásobník na vodu opět nasadte.
- Řiďte se dalšími pokyny na displeji.

Když se na displeji objeví „vypláchnout zásobník na vodu a naplnit až po značku ☒ čerstvou vodou“:

- Vypláchněte zásobník na vodu pečlivě čistou vodou. Naplňte čistou pitnou vodou až po odvápnovací značku ☒.

Po vypláchnutí je odvápnování ukončeno.

Požitek z kávy podle Vašich přání

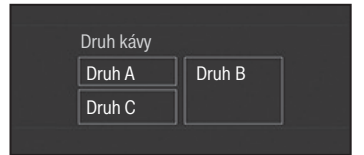
Systém s mlýnkem na kávu

V položce nastavení ☒ | druhů zrnkové kávy můžete změnit názvy druhů zrnkové kávy nebo druhů zrnkové kávy nově přiřadit.

Když nepřiradíte žádný druh zrnkové kávy, při přípravě nápojů budete dotázáni, který druh zrnkové kávy byste pro kávový nápoj chtěli použít.

Přejmenování druhu zrnkové kávy

Tri zásobníky na zrnkovou kávu jsou na displeji znázorněny následujícím způsobem a standardně pojmenovány.



Pokud dva nebo všechny zásobníky na zrnkovou kávu pojmenujete stejně (protože používáte jen jeden druh zrnkové kávy), dbejte na přesně stejný zápis.

- Zvolte změnit název.
- Zadejte požadovaný název a stiskněte uložit.

Přiřazení druhů zrnkové kávy

- Zvolte změnit přiřazení.
- Pokud jste vytvořili nejméně 1 profil a uložili nejméně 1 kávový nápoj, zvolte nejprve profil.
- Změňte přiřazení podle svých přání a stiskněte OK.

Tip: Když stisknete všechny nápoje, budou označeny všechny kávové nápoje a zvolení těch, které si nepřejete, můžete zrušit.

Parametry nápojů

Pro každý nápoj můžete individuálně nastavit namleté množství, teplotu spařování a předspaření.

- Tiskněte nápojovou položku tak dlouho, dokud se neotevře kontextové menu.
- Zvolte „změnit nápoj“ a potom nápoj.
- Stiskněte „parametry nápoje“.
- Zvolte namleté množství, teplota spařování, předspaření nebo druh zrnkové kávy.
- Zvolte požadované nastavení a stiskněte OK.
- Znovu stiskněte OK, abyste uložili změněná nastavení.

Množství nápoje

Můžete změnit množství nápoje pro všechny kávové nápoje, horkou vodu, všechny druhy čaje a přípravy mléka.

- Postavte šálek pod centrální trysky.
- Tiskněte nápojovou položku tak dlouho, dokud se neotevře kontextové menu.
- Stiskněte množství nápoje.
- Nápoj se připraví, a jakmile je dosaženo minimálního vydávaného množství, objeví se na displeji uložit.
- Až bude nádoba naplněná podle Vašeho přání, stiskněte uložit.

Když chcete změnit množství kávového nápoje s mlékem nebo s horkou vodou, tak se během přípravy postupně ukládají složky nápoje.

Režim performance

V položce nastavení ☒ | režim performance můžete zvolit režim vyhovující Vašim oblíbeným kávám. Podle zvoleného režimu se liší spotřeba elektrické energie.

- **Režim eco:** tento režim je energeticky úsporný režim.
- **Režim barista:** tento režim je optimalizovaný pro přípravu espresa a kávy.
- **Režim latte:** v tomto režimu se mohou mnohem rychleji připravovat nápoje s mlékem.

Pro občasná, intenzivní použití, například pro rodinné oslavy, můžete navíc aktivovat **režim párty** (viz návod k obsluze).

Profily

Navíc k menu nápojů Miele (profilu Miele) můžete založit individuální profily, abyste zohlednili chutě a oblíbené kávové nápoje různých uživatelů.

Vytvoření profilu

- Zvolte profily a potom vytvořit profil.
- Na displeji se otevře editor.
- Zadejte požadovaný název a stiskněte uložit.

Profil je vytvořený. Nyní můžete vytvářet nápoje.

Zpracování profilu

Jestliže jste již založili 1 profil, můžete tyto profily přejmenovat, zrušit nebo přesunout pomocí kontextového menu.

Nastavení změny profilu

Můžete volit z následujících možností:

- **ručně:** vybraný profil zůstane aktivní tak dlouho, dokud nevyberete jiný profil.
- **po odběru:** po každém odběru nápoje se znovu zobrazí profil Miele.

Vytvoření a zpracování nápojů v profilu

Na základě stávajících nápojů můžete vytvořit nové nápoje (maximálně 9 nápojů v jednom profilu).

- Nejprve vyvolejte požadovaný profil: stiskněte profily a zvolte profil.
- Stiskněte vytvořit nápoj a zvolte některý nápoj.

Podle přání změňte požadované parametry nápoje a množství nápoje. Začne příprava a podle přání můžete uložit množství jednotlivých složek.

- Zadejte název nově vytvořeného nápoje a stiskněte uložit.

Pokud jste již vytvořili nápoje, můžete tyto záznamy zpracovat v kontextovém menu.

Nastavení

Svůj kávovar můžete personalizovat tak, že nastavení z výroby přizpůsobíte svým potřebám.

Nastavení z výroby jsou vyznačena kurzívou.

Jazyk

- německy | ... další jazyky
- národní

Denní čas

- zobrazení: zap. | vyp. | noční vypnutí
- znázornění: analogové | digitální
- formát času: 24 h | 12 h (am/pm)
- nastavit

Tip: Když vpravo nahoře na displeji stisknete denní čas, můžete denní čas nastavit přímo.

Datum

Datum se zobrazuje, když je zvolené nastavení denní čas | znázornění | digitální.

Spouštěcí obrazovka

- hlavní menu | nápoje | profily | MyMiele

Volíte menu, které se bude zobrazovat po zapnutí kávovaru.

Časovač

- časovač přístroje: zap. v | vyp. v | vyp. po (0:20)
- TeaTimer: automaticky | ručně
- časovač pro údržbu

Hlasitost

- signální tóny
- tóny tlačítek

Displej

- jas
- barevnost: světlá | tmavá
- QuickTouch: zap. | vyp.

Osvětlení

Senzorovým tlačítkem ☺ můžete osvětlení kdykoli zapnout nebo vypnout, pokud je kávovar zapnutý. Jestliže je kávovar vypnutý, můžete osvětlení kdykoli zapnout nebo vypnout, když zvolíte následující nastavení:

- denní čas | zobrazení | zap. nebo noční vypnutí (zobrazuje se denní čas)
- displej | QuickTouch | zap.

Info

- odběry nápojů (odběry celkem | kávové nápoje celkem | ...)
- odběry do servisního programu: odvápnit přístroj | odmastit spařovací jednotku
- hladiny naplnění (kartuší)

Čerstvá voda (CVA 7845)

- zap. | vyp.

Výšková poloha

0–250 m, 251–500 m, ...

Režim performance

- režim eco | režim barista | režim latte | režim párty

Režim párty je režim performance pro občasná, intenzivní použití kávovaru (viz návod k obsluze).

Tvrdost vody

Z výroby je přednastaveno 21 °dH.

Automatické čištění

- zap. | vyp.

Druhy zrnkové kávy

- Druh A, B a C: změnit název | změnit přiřazení

Snímač přiblížení

- zapnout světlo: přístroj zapnutý (zap. | vyp.) | přístroj vypnutý (zap. | vyp.)
- zapnout přístroj: zap. | vyp.
- potvrdit signální tóny: zap. | vyp.

Zablokování zprovoznění

- zap. | vyp.

Když je zapnuté zablokování zprovoznění, časovač zap. v a snímač přiblížení jsou deaktivované.

Miele@home

- vytvořit | deaktivovat/aktivovat | stav spojení | vytvořit nové
- dálkové ovládání (zap. | vyp.)
- SuperVision: zobrazení SuperVision (zap. | vyp.), zobrazení v standby (zap. | vyp.), seznam přístrojů
- RemoteUpdate (zap. | vyp.)

Některé položky menu se objeví až poté, co je vytvořeno Miele@home a kávovar je případně připojený k WiFi síti.

Verze software

pro servisní službu

Právní informace

- Open Source licence

Prodejce

- výstavní provoz: zap. | vyp.

Nastavení z výroby

- nastavení přístroje

Jazyk, denní čas, datum, počet odběrů nápojů, nastavení Miele@home, profily a příslušné nápoje se nenulují. Časovač pro údržbu se vynuluje na 2:00 hodin.

- MyMiele

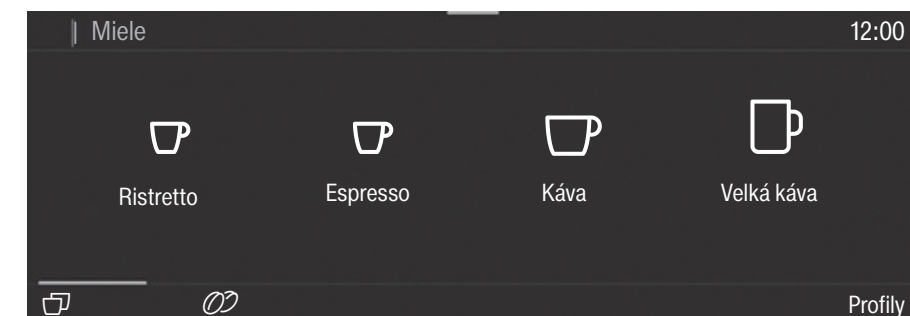
Stručný návod k obsluze Kávovar



Tento stručný návod k obsluze **nenahrazuje** návod k obsluze. Je nutné důkladně se seznámit s ovládaním kávovaru. Proto si pozorně pročtěte návod k obsluze a dbejte bezpečnostních pokynů a varovných upozornění.

Princip ovládání

Dotykový displej



výběr / vyvolání menu	■ Stiskněte požadovanou položku nebo požadovanou hodnotu na dotykovém displeji.
listování	■ Táhněte prstem na obrazovce. K tomu položte prst na dotykový displej a pohybujte jím požadovaným směrem.
opuštění úrovně menu	■ Stiskněte ↵. Nebo v posloupnosti menu stiskněte název nadřazeného menu. Všechna zadání, která jste dosud provedli a nepotvrdili pomocí OK, se neuloží do paměti.
Zadávání čísel	Čísla zadáváte číslicovými válečky nebo blokem čísel. Číslíkové válečky: ■ Táhněte na číslicovém válečku nahoru nebo dolů, dokud se požadovaná hodnota nebude zobrazovat uprostřed oranžovou barvou. Potvrďte pomocí OK. Blok čísel: ■ Tiskněte hodnotu oranžové barvy uprostřed tak dlouho, dokud se neobjeví blok čísel. ■ Zvolte požadovanou hodnotu: jakmile zadáte platnou hodnotu, bude OK zeleně podsvícené. Šipkou ⇐ vymažete naposledy zadanou číslici. ■ Potvrďte pomocí OK.
zadávání písmen	Názvy zadávejte klávesnicí. Volte krátké, výstižné názvy. ■ Stiskněte požadovaná písmena nebo znaky. ■ Stiskněte uložit.
zobrazení kontextového menu	V některých menu si můžete nechat zobrazit kontextové menu, například pro nakonfigurování nápojů. ■ Tiskněte například název některého nápoje tak dlouho, dokud se neotevře kontextové menu. ■ Pro zavření kontextového menu stiskněte dotykový displej vně okna menu.
zobrazení nápovědy	■ U vybraných funkcí existuje kontextová nápověda. Na displeji se zobrazí nápověda. ■ Pro zobrazení pokynů s obrázky a textem stiskněte nápověda.

Přehled nápojů

Kávéové nápoje

- **Ristretto** je koncentrované, silné espresso. Stejně množství mleté kávy jako u espressa se připravuje s velmi malým množstvím vody.
- **Espresso** je silná, aromatická káva s tlustou vrstvou pěny barvy lískových oříšků nazývanou crema.
- **Káva** se od espressa liší větším množstvím vody a jiným pražením kávových zrn.
- **Velká káva** je káva ve značně větším množství vody.
- **Long black** se připravuje z horké vody a dvou porcí espressa.
- **Caffè Americano** se skládá ze stejných dílů espressa a horké vody. Nejprve se připraví espresso, pak se šálek naplní horkou vodou.

Kávéové nápoje s mlékem

- **Kapučino** je tvořeno asi dvěma třetinami mléčné pěny a jednou třetinou espressa.
- **Latte macchiato** tvoří po jedné třetině horké mléko, mléčná pěna a espresso.
- **Káva latte** se připravuje z espressa a horkého mléka.
- **Cappuccino Italiano** má stejné podíly mléčné pěny a espressa jako kapučino. Ovšem nejprve se připravuje espresso a potom mléčná pěna.
- **Espresso macchiato** je espresso s malou čepicí mléčné pěny.

Fiat white

je zvláštní varianta kapučina: značně větší množství espressa než mléčné pěny se postará o intenzivní kávové aroma.

Café au lait je speciální francouzská káva připravená z kávy a mléčné pěny. Café au lait se obvykle podává v misce.

Čajové nápoje

(horká voda s příslušnou optimální teplotou)

- bílý čaj
- japonský čaj
- zelený čaj
- bylinkový čaj
- ovocný čaj
- černý čaj

Chai Latte je speciální čaj s mlékem.

Ostatní nápoje

- horké mléko
- mléčná pěna
- horká voda
- teplá voda

Funkce konvice

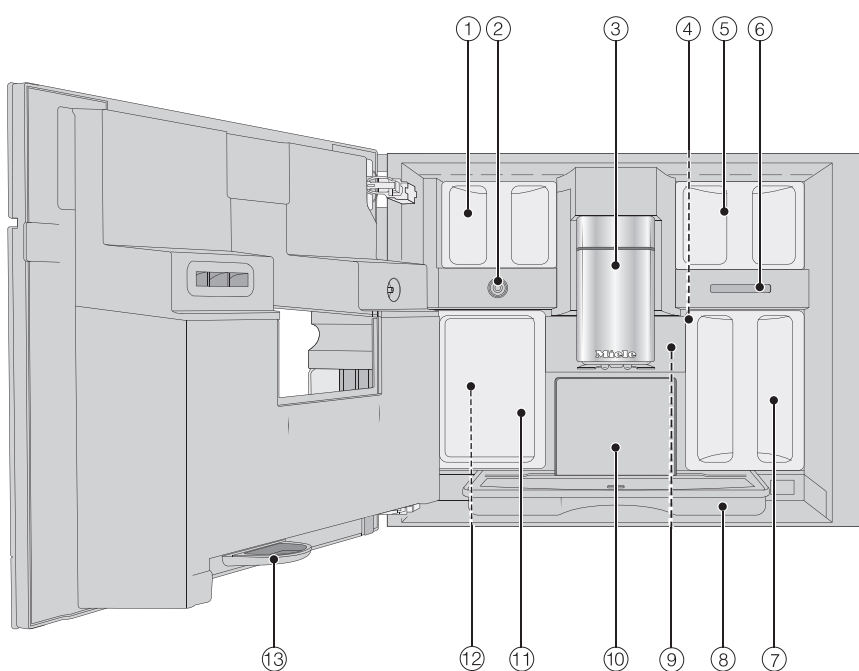
- (lze zvolit 3 až 8 šálek)
- konvice na kávu
- konvice na čaj pro všechny druhy čaje

Pohled zvenku

- 1 tlačítko zap./vyp.
- 2 optické rozhraní (jen pro servisní službu Miele)
- 3 senzorové tlačítko MobileStart
- 4 snímač přiblížení
- 5 senzorové tlačítko „zpět“
- 6 dotykový displej
- 7 senzorové tlačítko
- 8 madlo dvířek
- 9 výškové stavitelné centrální trysky s osvětlením
- 10 odkapávací plech
- 11 nádoba na mléko

Pohled dovnitř

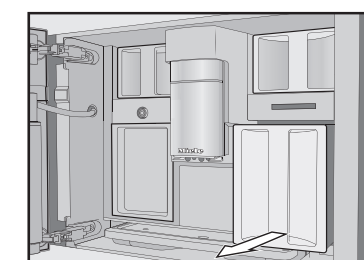
- 1 zásobníky na zrnkovou kávu (druh A a druh C)
- 2 ventil pro mléko
- 3 výškové stavitelné centrální trysky s osvětlením
- 4 nastavení jemnosti mletí
- 5 zásobník na zrnkovou kávu (druh B)
- 6 výstup ventilátoru
- 7 zásobník na vodu
- 8 odkapávací miska s krytem
- 9 spařovací jednotka
- 10 nádoba na kávovou sedlinu
- 11 servisní nádoba
- 12 držáky pro čistící a odvápňovací kartuše (včetně adaptéru)
- 13 záchytná miska



Příprava

Naplnění zásobníku na vodu

- Otevřete dvířka přístroje.

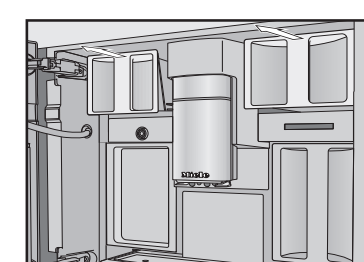


- Vytáhněte zásobník na vodu dopředu.
- Naplňte zásobník na vodu až po značku „max.“ čerstvou, studenou pitnou vodou.
- Zasuňte zásobník na vodu do kávovaru a zavřete dvířka přístroje.

Plnění zásobníků na zrnkovou kávu

Plňte zásobníky na zrnkovou kávu výhradně praženými kávovými zrny.

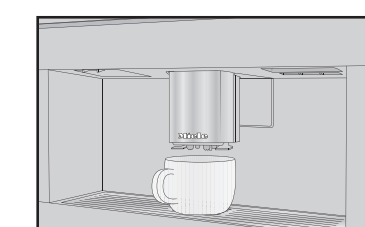
- Otevřete dvířka přístroje.



- Vytáhněte zásobníky na zrnkovou kávu a sundejte víka.
- Naplňte zásobníky na zrnkovou kávu kávovými zrny a uzavřete je víky.
- Zasuňte zásobníky na zrnkovou kávu úplně do kávovaru.
- Zavřete dvířka přístroje.

Příprava nápojů

Příprava nápoje



- Postavte šálek pod centrální trysky.
 - Zvolte nápoj.
- ### Stornování přípravy
- Stiskněte stop nebo stornovat.

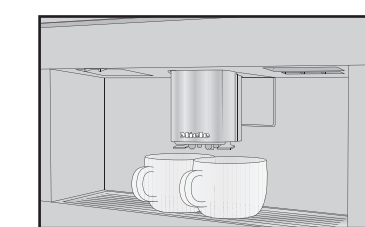
DoubleShot

Pro získání zvláště silného, aromatického kávového nápoje můžete zvolit funkci „DoubleShot“ ☉. Při ní se po polovině postupu spařování znovu namele a spaří zrnková káva.

- Při přípravě kávového nápoje stiskněte ☉.

Příprava dvou porcí

Pro současnou přípravu dvou šálek:

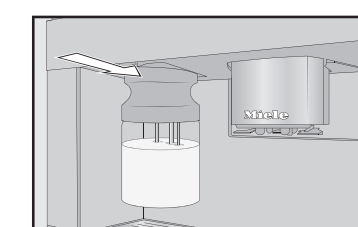


- Postavte po jednom šálku pod každou z centrálních trysek.
- Stiskněte ☐.
- Zvolte nápoj.

Použití nádoby na mléko

Mléko se v nádobě na mléko nechladí. Pokud delší dobu nebudete připravovat mléko, dejte proto nádobu na mléko do chladničky. Dobře napěnit se dá jen studené mléko (< 10 °C).

- Naplňte nádobu na mléko až max. 2 cm pod okraj mlékem.



- Zasuňte nádobu na mléko dopředu do kávovaru, dokud nezaklapne.

Nyní můžete připravovat nápoje s mlékem.

Příprava čaje

Horká voda se připravuje v optimální teplotě pro různé druhy čaje.

- Dejte připravené sítko na čaj nebo sáček s čajem do čajového šálku.
- Postavte šálek na čaj pod centrální trysky.
- Na displeji zvolte druh čaje.
- Do šálku nateče horká voda.
- Po požadované době vyluhování vyjměte čajové sítko nebo čaj v sáčku.

Tip: Při přípravě vody na čaj můžete spustit kuchyňský budík pomocí funkce TeaTimer (viz návod k obsluze).

Funkce konvice

Pomocí funkce konvice můžete připravit postupně automaticky několik šálek kávy nebo čaje (maximálně 1 l). Lze tak připravit až 8 šáleků.

Příprava konvice

- Zobrazuje se menu nápojů.
- Postavte nádobu dostatečné velikosti pod centrální trysky.
- Zvolte požadovanou funkci konvice.
- Zvolte požadovaný počet šálek (3 až 8).
- Řiďte se pokyny na displeji.

Expert mód

V expert módu můžete jednorázově přiřadit druh zrnkové kávy a během přípravy nápoje změnit množství nápoje. K tomu musí být expert mód aktivovaný (ve stahovacím menu: slova expert mód jsou oranžově vyznačená).

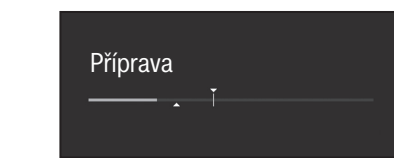
Nastavení se **neuloží** a platí jen pro aktuální přípravu.

Dočasné přiřazení zásobníku na zrnkovou kávu

- Stiskněte horní okraj obrazovky a otevřete stahovací menu.
- Nyní zvolte zásobník na zrnkovou kávu, ve kterém jsou kávová zrna, jež se mají použít pro aktuální nápoj.
- Posuňte okno menu opět nahoru, aby se je zavřeli.
- Nyní spusťte přípravu nápoje.

Úprava množství nápoje

Množství nápoje se dá měnit jen během jednotlivých fází přípravy.



- Stiskněte proužek a posuňte regulátor (malý trojúhelník), jak si přejete.

Čištění a ošetřování

Dbejte podrobných informací pro čištění a ošetřování v návodu k obsluze. Kávovar pečlivě a pravidelně čistěte.

Doporučený interval čištění	Co musím vyčistit / ošetřit?
deně (na konci dne)	– nádobu na mléko a víko – ventil pro mléko – zásobník na vodu – odkapávací plech – odkapávací misku a nádobu na kávovou sedlinu
1 x týdně (při silném znečištění častěji)	– centrální trysky – snímač okraje šálku – vnitřní prostor – spařovací jednotku – záchytnou misku – čelní stěnu přístroje
1 x za měsíc	– zásobník na zrnkovou kávu
v případě potřeby / po výzvě na displeji	– rozvodby mléka – odmastit spařovací jednotku – odvápňit přístroj

Čištění ruční nebo v myčce nádobí

výhradně ručně:

- nerezový kryt centrálních trysek
- spařovací jednotka
- zásobníky na zrnkovou kávu a víko

vhodné pro mytí v myčce:

- odkapávací miska, víko a nádoba na kávovou sedlinu
- odkapávací plech
- centrální trysky (bez nerezového krytu)
- nádoba na mléko a víko
- snímač okraje šálku
- záchytná miska
- servisní nádoba
- zásobník na vodu